An abstract painting featuring a dark, almost black, curved shape on the left side. This shape is surrounded by vibrant, textured areas of lime green and purple. The background is a mix of light and dark tones, creating a sense of depth and movement. The overall style is expressive and gestural.

BIURO WYSTAW ARTYSTYCZNYCH W KIELCACH

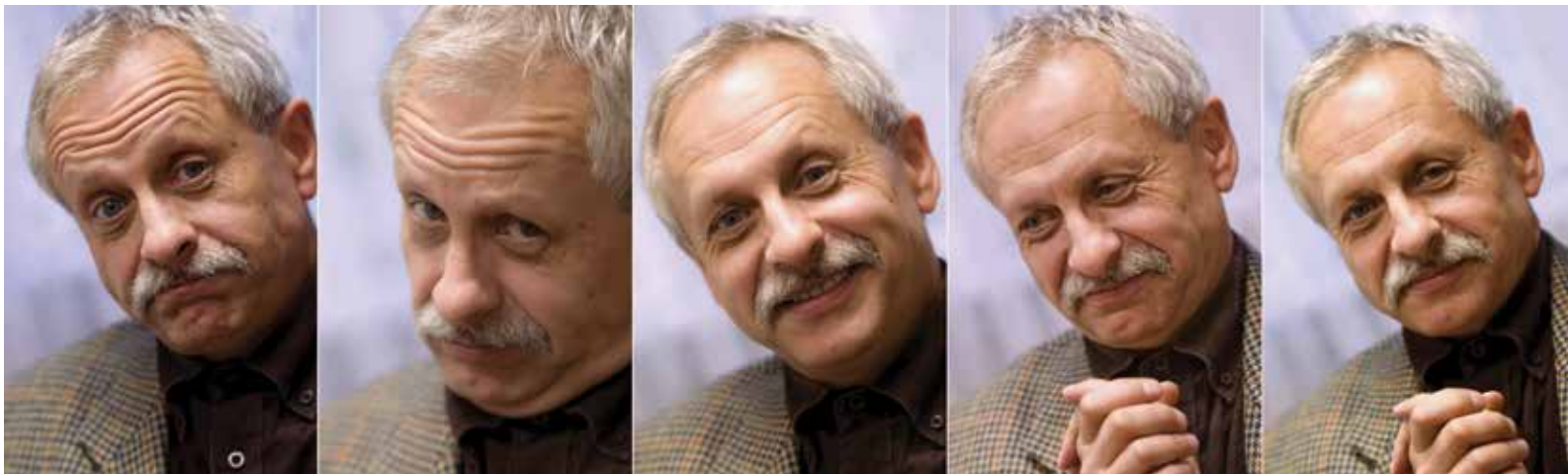
BOGDAN PTAK
malarstwo, rysunek
czas³ - przeszłość, terażniejszość, przyszłość

PTAK

czas³ - przeszłość, teraźniejszość, przyszłość

Przyczynkiem do zorganizowania wystawy, którą mają Państwo sposobność oglądać, stały się moje sześćdziestąte urodziny. Ta szczególna, okrągła, rocznica wywołała we mnie szereg refleksji i zainspirowała do zaprezentowania Państwu ekspozycji będącej przekrojem mojej twórczości z ostatnich kilku lat. Sztuka jest dla mnie osobliwym sposobem opisywania rzeczywistości i jednocześnie metodą na jej wnikliwe poznanie. Za pomocą własnego języka form plastycznych wizualizuję swoje wewnętrzne przemyślenia, odzwierciedlam i utrwalam doznania, emocje powstałe w kontakcie ze światem. Inspirują mnie otaczające nas przedmioty, proza dnia codziennego. Otoczenie widziane poprzez pryzmat własnych doświadczeń stanowi motyw przewodni moich prac. Próby charakterystyki i przybliżenia widzom mojej twórczości podjęli się niejednokrotnie moi serdeczni przyjaciele, Stanisława Zacharko i Marian Rumin, opatrując wstępami katalogi kolejnych wystaw. Do niniejszej kompilacji wybrałem najbardziej znamienne teksty. Zachęcam do ich lektury i zapraszam do obejrzenia wystawy.

Od autora



BOGDAN PTAK

28-100 Busko-Zdrój, ul. Różana 4
tel. 41 378 26 26, kom. 608 013 753,
e-mail: bpbusko@wp.pl

BOGDAN PTAK urodzony 19.09.1952 roku w Opolu.

Uprawia działalność artystyczną w zakresie malarstwa sztalugowego, rysunku i fotografii. Zajmuje się również grafiką wydawniczą. Od 1996 roku jest członkiem Stowarzyszenia Pastelistów Polskich. Od 1998 roku należy do Związku Polskich Artystów Plastyków przez trzy kadencje był członkiem Zarządu ZPAP Okręg Kielce. Odznaczony Srebrnym Krzyżem Zasługi 20 maja 2005 r. oraz Brązowym Medalem „Zasłużony Kulturze Gloria Artis” 6 listopada 2008 r. Twórczość artystyczną prezentował na 33 wystawach indywidualnych i 110 wystawach zbiorowych.

Brał udział w wielu plenerach malarskich:

„ART-EKO’94, 95, 96, 07”, „Kieleckie krajobrazy’87, 90, 93, 00”, „I Świętokrzyski Plener Malarski’ 98”, „Praga’ 90” w Pradze, Międzynarodowy Plener PSEP Malarsko-Fotograficzny „Świętokrzyskie Krajobrazy’ 06, 07”.

Uczestniczył w wielu konkursach plastycznych:

„Przedwiośnie 11-35”, BWA Kielce (nagroda 2007, 2008) „Tematy muzyczne w malarstwie”, Tarnów, „ II Biennale Pasteli”, BWA Nowy Sącz, „Salon Jesienny I-VII”, BWA Ostrowiec Świętokrzyski (wyróżnienie 1998)

Uczestniczy we wszystkich ważnych wydarzeniach artystycznych jak wystawy środowiskowe i aukcje charytatywne.

Zaprezentował malarskie cykle tematyczne zatytułowane:

„Malarstwo”, „Strefa ciszy”, „Zabawa w zielone”, „Cienie światła”, „Déjà vu”, „Dwa światy”, „Sugestie”.

Na stałe mieszka w Busku-Zdroju, gdzie od 1989 roku prowadzi Galerię Sztuki „Zielona” Filię Biura Wystaw Artystycznych w Kielcach.

Prace w zbiorach instytucji państwowych i osób prywatnych w kraju i za granicą.

Dzisiejszy człowiek dokonuje oglądu rzeczywistości zazwyczaj przez cudze okulary: poprzez ich techniczną niedoskonałość i kierunek „spojrzenia”. Niewiara w wartość własnych odczuć i wiedzy, zaniechanie doskonalenia własnej techniki oglądu, brak praktycznych możliwości poszerzania własnej świadomości i wreszcie życie czasem terażniejszym powodują, że zarówno twórcy, jak też tzw. artystyczna publiczność żyją wartościami powielanymi, oceniają media, a nie wartości przez nie wyrażane. Stąd sztuka, czy tzw. sztuka pełni funkcje dekoratywne zarówno w sferze emocjonalnej, jak też świadomościowej.

Poszukiwacze twórczości coraz częściej kierują swoją uwagę na autorów „świeżych” (niekoniecznie młodych), którzy w sposób bardziej naturalny zagłębiają się w świat autentyczny i w bezinteresownej pokorze dają temu wyraz. Zazwyczaj mniejszą uwagę zwracają oni na media artystyczne a większą na same wartości i sensy swych penetracji. Środki wyrazu interesują ich o tyle, o ile zbieżne są z rytmem i klimatem drogi twórczej, bądź też gdy widoczna jest ich „przeźroczystość” dla wartości. W tej krainie poszukiwań lokują twórczość malarską Bogdana Ptaka, który od lat „po cichu” i spontanicznie daje wyraz swemu światu naturalnych, czystych i bezpośrednich doznań. Ich rodowód jest w sferze natury, a kultury o tyle, o ile kultura nie zaciemniła swych źródeł; w jej części nieoswojonej tzn. harmonijnej ze sferą natury. Stąd autor często sięga do postaci kobiecej, do erotyki ale i do przyrody; w tych bowiem sferach natura jeszcze broni się przed ludzką interesownością; jest w części ahistoryczna. Widać to w twórczości społeczeństw pierwotnych, do której też nawiązał Bogdan Ptak w swych pracach ideograficznych na skórze. Budowanie symboliki znaczeń w oparciu o naturalny język barw i form uściśla możliwości odbioru jego prac i zasługuje na uwagę we współczesnym świecie konsumpcji wartości gotowych.



TEREN GÓRZYSTY
pastel, akryl, papier, 50x69 cm, 2010 r.

Wstęp do wystawy „Malarstwo” - Czterech, BWA Kielce, Galeria „Piwnice” - październik 1999 r.



Źródłem inspiracji, wokół których obraca się twórczość plastyczna Bogdana Ptaka jest egzystencja, bytowanie człowieka w realnym świecie, jego uwikłanie w rzeczywistość, codzienne jej doświadczanie. Doświadczanie przez uczucia, odczucia, emocje, czynności - drobne gesty, które składają się na życie ludzkie, a które giną nieuchronnie w mrokach niepamięci, zacierane przez czas. To z nich artysta czyni tematy swoich prac, usiłuje skondensować w jak najprostszej formie związane z nimi emocje, sprowadzić do symbolu, znaku, oczyścić ze zbędnych szczegółów, wydobyc ich istotę, najgłębszy sens. Analizuje cały swój zasób pamięci, pamięci wydarzeń i pamięci emocji, pamięci uczuć i odczuć. Wydobywa z niego szczególnie frapujące go wspomnienia, ich ujednoczony przez oczyszczające działanie czasu nastrój. Wypreparowuje z nich często jedną rzecz, jeden przedmiot, który najbardziej kojarzy mu się z określonym wspomnieniem, przeżyciem. Ten przedmiot - hasło, przywołujące je z odległej przeszłości, staje się często bezpośrednim tematem obrazu. Przedmioty w jego obrazach to milczący świadkowie wydarzeń, sytuacji, które czasami więcej mówią o ludzkich sprawach niż sam człowiek.

Fascynuje go nieuświadomiana sobie często magia codziennych czynności, powtarzane bezwiednie te same gesty, nabierające w końcu wagi rytuału. Przeradzające się weń przyzwyczajenia, ceremonie świątecznych posiłków, zachowania w określonych sytuacjach.

Jego obrazy są ich plastycznymi odpowiednikami „Niedzielny rosółek”, „Zielona herbata”, „Noc poślubna”, „Wielkanoc”, „Słodkie sny na wyjeździe” - to tylko kilka z nich.

W dążeniu do maksymalnego oczyszczenia przedstawianych przedmiotów ze zbędnych, indywidualizujących je szczegółów, ich zarysy wydobywa przy pomocy szerokich, czarnych konturów, uzyskując jak najbardziej podstawowe, syntetyczne formy. Wykreślony w ten sposób rysunek jednocześnie spełnia funkcję ram starannie przemyślanych kompozycji. Dzielą one płaszczyznę obrazów na ciasne przestrzenie wypełnione, zdawałoby się, rozsadzającymi je, impulsywnie kładzionymi plamami nasyconych kolorów.

Przemyślany, syntetyczny rysunek i dynamiczna, barwna materia to dwie strony aktu tworzenia: intelektualna i emocjonalna - pomimo dążenia artysty do ich zrównoważenia pozostające wobec siebie w nieruchomym napięciu.

Obrazy Bogdana Ptaka przypominają nieco ilustracje o specyficznym, metaforycznym zabarwieniu bo też i są ilustracjami do księgi ludzkiego losu; trochę anegdotycznymi, trochę wzruszającymi, trochę żartobliwymi - ale zawsze głęboko mądrymi. Poruszają sprawy drobne, codzienne, pozornie bez znaczenia - ale też z tego właśnie powodu przytrafiające się każdemu z nas. Opowiadają o ludziach - bez przedstawiania ludzi. Przy pomocy uniwersalnych przedmiotów, rzeczy, fragmentów wnętrz. Przedstawiają je w formie na tyle ogólnej i otwartej, że również każdy z nas może w nią wpisać własne odczucia i przemyślenia. Własne gesty, własne czynności, misteria, rytuały i fetysze.

Własną codzienność i własną świadomość ważności rzeczy pozornie nieważnych.

Stanisława Zacharko

ZASTAWA
pastel, akryl, papier, 20x30 cm, 2006 r.



TRĄBKA
pastel, akryl, papier, 20x30 cm, 2006 r.



Wstęp do wystawy „DÉJÀ VU”, BWA Kielce Galeria „Piwnice”, listopad 1995 r.

Bogdan Ptak - artysta malarz - obszarem swoich penetracji artystycznych uczynił świat własnych doznań, uczuć i odczuć, obszar wrażeń powstałych przez dotykanie materii rzeczywistości własną wrażliwością, wiedzą, doświadczeniem. Nie stara się szukać rzeczy obiektywnych czy prawidłowości w życiu i sztuce - stara się określić, zatrzymać odbicie tego wszystkiego w sobie, ująć to i uwewnętrznić w swoich obrazach. Ten sposób podejścia do swojej twórczości i samo realizowania się w niej jest charakterystyczny dla wszystkich okresów jego twórczości, różniących się niejednokrotnie znacznie rozwiązaniami technicznymi i technologicznymi. Teraz, nabyte podczas dotychczasowej drogi twórczej doświadczenia - kolejno doskonalone aspekty swej sztuki, połączył w jedną spójną całość.

Wydaje się, że w szczególny sposób na obecny kształt twórczości wpłynęły znacznie doświadczenia z dwóch jej etapów. Pierwszy z nich, to ten, w którym artysta posługiwał się metodami i środkami wyrazu opracowanymi przez surrealistów. Z realistycznie namalowanych fragmentów przedmiotów budował zupełnie inną, zaskakującą rzeczywistość, opatrzoną odautorskim komentarzem, wyraźnie określoną treścią literacką. Na obecnym etapie twórczości owe wartości literackie przeewoluowały w kierunku specyficznego pojętego symbolizmu. Autor, cały obszar przeżyć, wspomnień, wrażeń, usiłuje skondensować w jednej, znaczącej formie - przedmiocie, najbardziej kojarzącej mu się z całą aurą wydarzenia, którym się zajmuje.

Istotne są tu też tytuły naprowadzające odbiorcę na tok rozumowania artysty. I tak, „Wesołe miasteczko” - jego klimat, zapamiętany gwar, koloryt - czar wspomnień z dzieciństwa, najbardziej kojarzy mu się z trąbą, jej kształtem, kolorem, dźwiękiem. „Niedzielny rosół” - to tytuł kompozycji, w której usiłował zawrzeć urok rodzinnego życia, ciepło domowego ogniska. I inne: „Mały pokój”, „Ślubne łóżko”, „Szafa pełna tajemnic”, „Pusta szuflada”... - Kompozycje, które niejednokrotnie tylko tytułem sugerują określoną treść, abstrakcyjną zaś formą zapraszają odbiorcę do „współtworzenia dzieła własną interpretacją, nanoszenia nań własnych doświadczeń. W tym aspekcie swojej twórczości Bogdan Ptak korzysta z doświadczeń innego jej etapu rozwoju, kiedy to tworzył abstrakcyjne kompozycje (początkowo wykonywane przy pomocy aerografu, później z użyciem bardziej tradycyjnych metod), pełne miękkich, świetlistych form, rytmów, rozplywających się plam barwnych, światła i cieni. W doświadczeniach tych największą rolę odgrywała jego intuicja malarska i akceptowany przez nią przypadek, a prace odwoływały się do podświadomości odbiorców i ich wrażliwości plastycznej.

Wtedy też formował swój sposób traktowania koloru i materii malarskiej, struktur i faktury obrazów - środków wypowiedzi, które stosuje i dziś.

W obecnie tworzonych pracach, nowością umożliwiającą łączenie wszystkich tych elementów w spójną logiczną całość, jest sposób budowania kompozycji obrazów. Artysta, obdarzony dużym wyczuciem konstrukcji (zajmuje się też projektowaniem wnętrza i elementów ich wyposażenia), kreśli ją na płaszczyźnie grubymi, czarnymi krechami, tworzącymi rysunek przedmiotów i jednocześnie szkielet kompozycji malarskiej. Te dynamiczne, ekspresyjne kontury - pomimo intelektualnego przesłania prac - powodują napięcia określające ich emocjonalny również charakter. Podporządkowują sobie także gamę kolorystyczną: do ich wypełnienia i zrównoważenia artysta używa mocnych, nasyconych barw, o walorze komponującym się z czernią a jednocześnie nie pozwalających się jej zgasić. Materia malarska, wciśnięta w sztywne ramy kompozycji, jest przez nią porządkowana; sprawiając wrażenie rozsadzania tych ram - dodatkowo ją dynamizuje. W prezentowanych obecnie obrazach, Bogdan Ptak, dotychczas poszukujący swojego języka form plastycznych, zawarł wszystkie swoje w tym zakresie doświadczenia, stworzył prace, które niosą w sobie bogactwo przemyśleń, nastrojów i emocji skondensowanych w jedną, pozornie prostą całość. Ta wyrafinowana prostota czyni je atrakcyjnymi dla odbiorcy i doskonale określa tego wrażliwego artystę.

Stanisława Zacharko

Fragment wstępu do katalogu „Wielki Format” Galeria „Echo” w Kielcach - 9.10.2003 – 30.11.2003

Obrazy Bogdana Ptaka to malarskie syntezy sytuacji, miejsc, wydarzeń. Obszarem penetracji twórczych tego wrażliwego artysty jest ludzka egzystencja. Pojmowana jako codzienne bytowanie, doświadczanie jej w rytmie powtarzających się monotonnie czynności, urastających do rangi rytuałów, w obecności przedmiotów z czasem przyjmujących prawie że rolę fetyszów. To właśnie poprzez przedmioty kojarzone z daną sytuacją, niezbędne rekwizyty biorące w niej udział artysta opowiada swoje plastyczne historie. Ich obwiedzione mocnym, szkicowym konturem wizerunki, sprowadzone w treści do rangi symbolu, a w formie uproszczonej, płaskiej sylwety, znaku nieomal, stanowią też ramy syntetycznej kompozycji. Uzupełnionej dynamicznym sposobem malowania, wysmakowaną materią plastyczną i nasyconymi, mocnymi barwami. I tak „Trzy fazy” – to wiszące w rzędzie różnego rodzaju ubrania – symbole różnych życiowych sytuacji, natomiast „Strzelnica” – to rząd kolorowych kwiatków na chudych łądkach, wystawionych do „odstrzału”. Namalowane w dużych rozmiarach sprawiają wrażenie już nie symboli, – lecz nieomal monumentów.

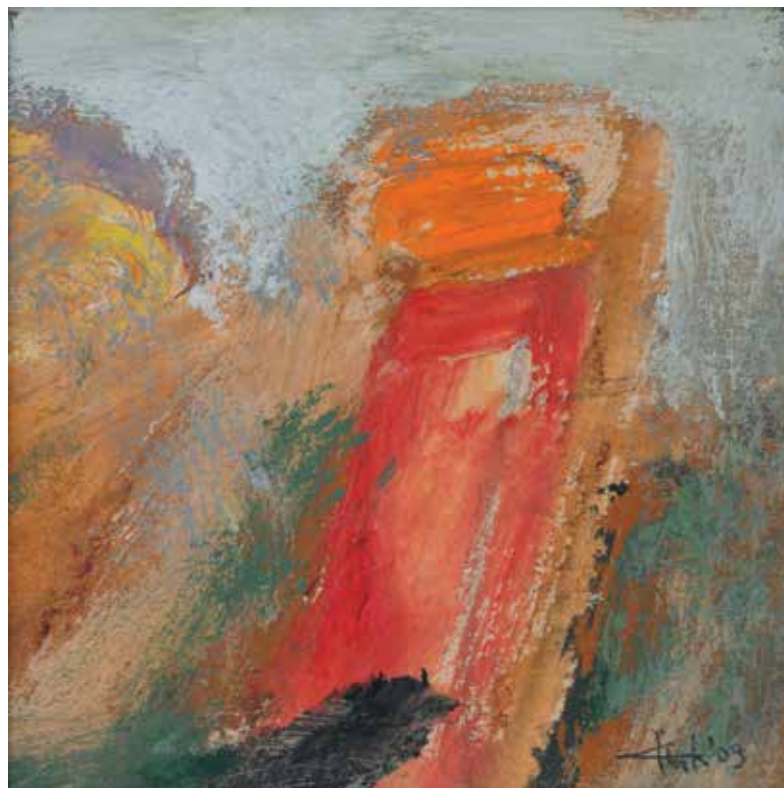
Stanisława Zacharko



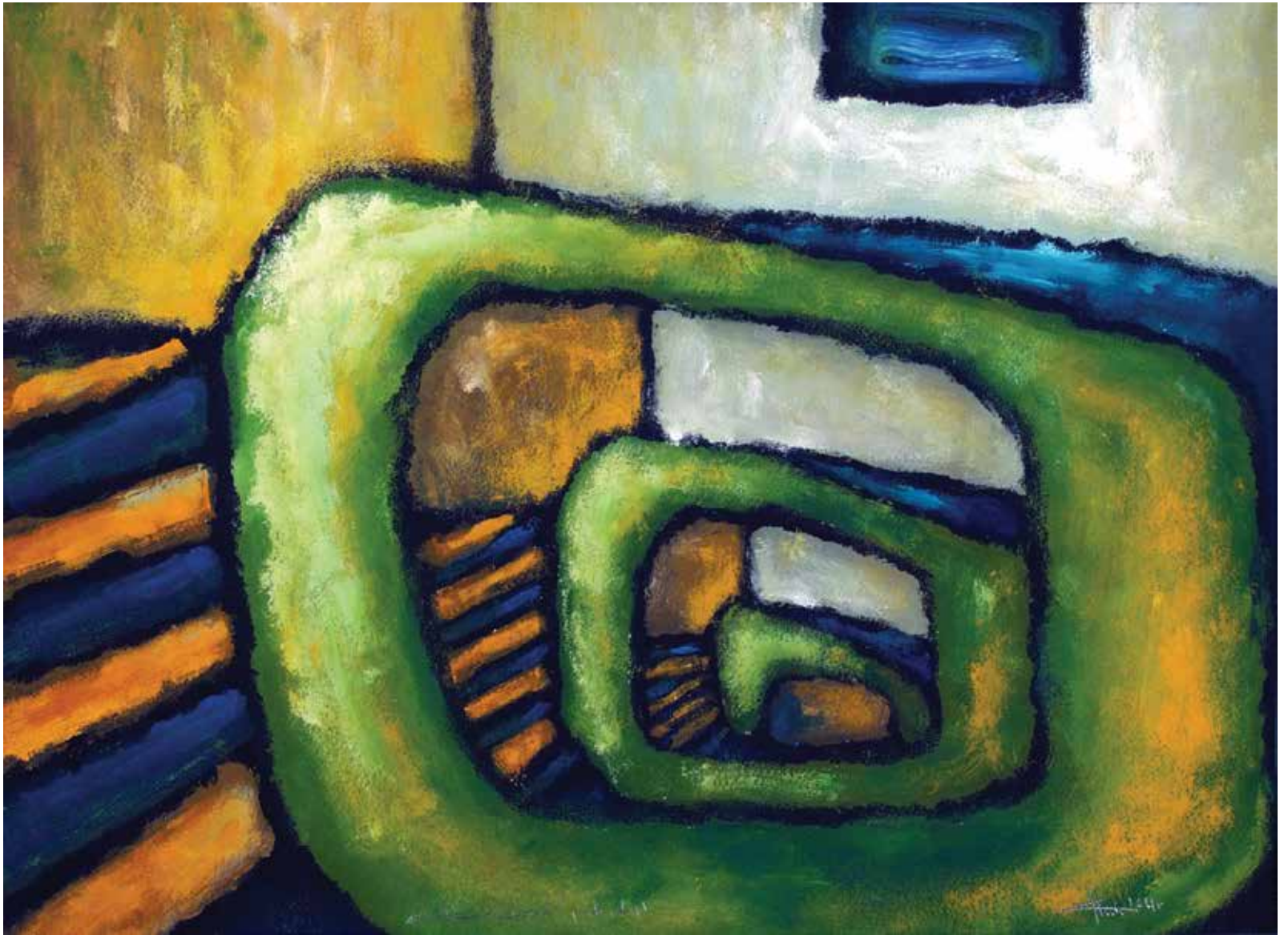
ZŁOTE SNY
pastel, akryl, papier, 35x45 cm, 2007 r.



DWA SŁOŃCA
pastel, akryl, papier, 10x10 cm, 2009 r.



NA WYBRZEŻU
pastel, akryl, papier, 10x10 cm, 2009 r.



KLATKA SCHODOWA
pastel, akryl, papier, 50x70 cm, 2004 r.

UDZIAŁ W WYSTAWACH I KONKURSACH:

- 1986 - „Przedwiośnie 11” BWA Kielce Galeria „Piwnice” - konkurs
- **Galeria XXXVII, KMPiK Kielce – wystawa indywidualna**
- „Tematy muzyczne w malarstwie” – BWA Tarnów - konkurs
- 1987 - „Przedwiośnie 12” BWA Kielce Galeria „Piwnice” - konkurs
- Plener „Kieleckie krajobrazy – Solec’87” BWA Kielce Galeria „Piwnice”
- **Galeria „Na Brechta”, Warszawa – wystawa indywidualna**
- „Tematy muzyczne w malarstwie” – BWA Tarnów - konkurs
- 1988 - „Przedwiośnie 13” BWA Kielce Galeria „Piwnice” - konkurs
- „Obszary Irracjonalne 1” BWA Kielce Galeria „Piwnice”
- **Galeria „Art. und Form”, Kopenhaga – wystawa indywidualna**
- „Przedwiośnie 14” BWA Kielce Galeria „Piwnice” - konkurs
- „Silnica’89” Dom Środowisk Twórczych Kielce, BWA Busko-Zdrój Galeria „Zielona”
- 1989/07 - „Ponidzie” - Przeglądy Twórczości Plastycznej listopad, Galeria BWA „Zielona” Busko-Zdrój
- 1990 - „Przedwiośnie 15” BWA Kielce Galeria „Piwnice” - konkurs
- „Obszary irracjonalne 2” BWA Kielce, BWA Przemyśl
- **„Malarstwo” BWA Busko-Zdrój Galeria „Zielona” – wystawa indywidualna**
- **„Malarstwo i gwasz” - Galeria „Otwarta” Radoszyce – wystawa indywidualna**
- Plener „Praga’90” w Pradze
- „Interart” - Międzynarodowe Targi Sztuki, Poznań
- Plener „Kieleckie krajobrazy - Bocheniec’90”, BWA Kielce Galeria „Piwnice”
- 1991 - „Przedwiośnie 16” BWA Kielce Galeria „Piwnice”
1992 - „Przedwiośnie 17” BWA Kielce Galeria „Piwnice”
1993 - „Przedwiośnie 18” BWA Kielce Galeria „Piwnice”
- Plener „Kieleckie krajobrazy – Pińczów ‘93” BWA Kielce, BWA Busko-Zdrój
- 1994 - „Przedwiośnie 19” BWA Kielce Galeria „Piwnice”
- Plener „ART-EKO’94” BWA Busko-Zdrój, ZPAF Kielce, Muzeum Ostrowiec Świętokrzyski
- 1995 - „Przedwiośnie 20” BWA Kielce Galeria „Piwnice” - konkurs
- Plener „ART-EKO’95” Brody Iłżeckie BWA Busko-Zdrój, ZPAF Kielce
- **„Déjà vu” BWA Kielce Galeria „Piwnice” listopad – wystawa indywidualna**
- 1996 - „Przedwiośnie 21” BWA Kielce Galeria „Piwnice” - konkurs
- **„Déjà vu” BWA Miechów Galeria „U Jaksy” – wystawa indywidualna**
- **„Déjà vu” BWA Busko-Zdrój Galeria „Zielona” - wystawa indywidualna**
- **„Déjà vu” MCKiM w Radomiu - wystawa indywidualna**
- „Salon Jesienny I” BWA Ostrowiec Świętokrzyski – konkurs
- Plener „ART-EKO’96” Końskie, Sielpia
- 1996/97 - Udział w konkursie „II Biennale Pasteli” BWA Nowy Sącz, BWA Zakopane, Pałac Sztuki w Krakowie, BWA Bydgoszcz, MTP Poznań.
- 1997 - „Przedwiośnie 22” BWA Kielce Galeria „Piwnice”
- Plener „Barwy Mojego Miasta” BSCK Busko-Zdrój Galeria „ITD”
- „Salon Jesienny II” BWA Ostrowiec Świętokrzyski - konkurs
- 1998 - **„Malarstwo” Galeria „Punkt” MCK Staszów – wystawa indywidualna**
- „Nowi Członkowie ZPAP” Kraków, Galeria „PRYZMAT”
- „Salon Jesienny III”, BWA Ostrowiec Świętokrzyski - konkurs (wyróżnienie)
- „I Świętokrzyski Plener Malarski” – ZPAP, BWA Kielce Galeria „Na piętrze”
- „Wystawa Okręgowa ZPAP’98” BWA Kielce „Piwnice” grudzień
- Galeria „Nowy Obraz” - pokaz jednego obrazu - „Słowo Ludu” Kielce
- 1999 - „Wystawa Okręgowa ZPAP’98” BWA Busko-Zdrój „Zielona”, styczeń
- „Wystawa Przeglądowa X Lat Galerii” BWA Busko-Zdrój „Zielona”
- Plener „Masłów ‘99” GOK Masłów, BWA Kielce „Na piętrze”, SOK „Piwnice”
- „Salon Jesienny IV”, BWA Ostrowiec Świętokrzyski - konkurs
- **„Malarstwo” Miejska Galeria Sztuki Częstochowa – wystawa indywidualna**
- **„Malarstwo” Galeria „Piwnice” BWA Kielce – wystawa indywidualna**
- **„Malarstwo” BWA Zakopane – wystawa indywidualna**
- **„Malarstwo” BWA Sandomierz – wystawa indywidualna**
- Wystawa Okręgowa ZPAP grudzień’99 BWA Kielce „Piwnice”
- 2000 - Wystawa Okręgowa ZPAP styczeń’2000 BWA Busko-Zdrój „Zielona”
- **„Malarstwo” SBWA Warszawa „Galeria Rzeźby” - wystawa indywidualna**
- **„Malarstwo” Galeria Sztuki Współczesnej we Włocławku - wystawa indywidualna**
- **„Malarstwo” Galeria „Przy stole” Kielce – wystawa indywidualna**
- **„Malarstwo” Galeria „Ikar” Kielce – wystawa indywidualna**
- „Przedwiośnie 23” BWA Kielce Galeria „Piwnice” - konkurs
- „Salon Jesienny V”, BWA Ostrowiec Świętokrzyski - konkurs
- **„Malarstwo” Galeria „Krużganek” Muzeum Pińczów sierpień – wystawa indywidualna**
- „Moja wina 2000” malarstwo, rzeźba, fotografia. Galeria „Atut”, Końskie, wrzesień
- „Wystawa Okręgowa ZPAP 2000” BWA Kielce „Piwnice”, grudzień
- 2001 - „Wystawa Okręgowa ZPAP 2000” BWA Busko-Zdrój „Zielona”, styczeń
- Plener ZPAP „Pińczów 2000”, grudzień, BWA Kielce „Piwnice”, BWA Busko-Zdrój „Zielona” styczeń, Galeria „Krużganek” Muzeum Pińczów
- „Przedwiośnie 24” BWA Kielce Galeria „Piwnice” - konkurs
- „Salon Jesienny VI”, BWA Ostrowiec Świętokrzyski -konkurs

- „**Malarstwo**” Galeria „**Delfiny**” Warszawa wrzesień – **wystawa indywidualna**
- „Wystawa Okręgowa ZPAP’01” BWA Kielce „Piwnice”, grudzień
- 2002 - „Wystawa Okręgowa ZPAP’01” BWA Busko-Zdrój „Zielona”, styczeń
- „**Malarstwo**” Galeria MBWA Nowy Sącz luty – **wystawa indywidualna**
- „**Malarstwo**” Galeria BWA Przemysł kwiecień – **wystawa indywidualna**
- „**Malarstwo**” Muzeum Etnografii Lwów maj – **wystawa indywidualna**
- „Przedwiośnie 25” BWA Kielce Galeria „Piwnice” - konkurs
- „Salon Jesienny VII”, BWA Ostrowiec Świętokrzyski - konkurs
- Pod skrzydłami „Ikara” KCK Kielce, Galeria „IKARA”, listopad
- „Wystawa Okręgowa ZPAP’02”, grudzień, BWA Kielce „Piwnice”
- 2003 - „Wystawa Okręgowa ZPAP’02”, styczeń, BWA Busko-Zdrój „Zielona”
- Kieleckie Centrum Targowe
- „**Dwa światy**” Muzeum im. Przytkowskich w Jędrzejowie - **lipiec, sierpień – wystawa indywidualna**
- „**Dwa światy**” Sale Banku PKO BP S.A. w Jędrzejowie - **lipiec, sierpień – wystawa indywidualna**
- „Moje miasto i ja” wystawa poplenerowa malarstwa sierpień/ wrzesień, Galeria BSCK Busko-Zdrój
- „Przedwiośnie 26” BWA Kielce Galeria „Piwnice” konkurs - wrzesień
- „Wielki format” Galeria ECHO Kielce – październik
- „**Dwa światy**” Galeria „**ATUT**”, **Końskie, październik / listopad, – wystawa indywidualna**
- „Wystawa Okręgowa ZPAP’03”, grudzień, BWA Kielce „Piwnice”
- 2004 - „Wystawa Okręgowa ZPAP’03”, styczeń, BWA Busko-Zdrój „Zielona”
- „Wielki format” Galeria „Zielona”, Marconi, BSCK. Busko-Zdrój, lipiec
- „Przedwiośnie 27”, BWA Kielce Galeria „Piwnice” - konkurs, wrzesień
- „**Malarstwo**” Bank BGŻ Kielce, **czerwiec/październik – wyst. indywid.**
- „**Dwa Światy**” Galeria MCK Skarżysko – **Kamienna październik / listopad - wystawa indywidualna**
- „O Wiklinie” OST „Wiklina” BWA Galeria „Zielona” Busko-Zdrój, grudzień
- 2005 - „Wystawa Okręgowa ZPAP’04” Galeria „Tycjan” Kielce, luty
- „O Wiklinie” OST „Wiklina” BWA Galeria „Piwnice” Kielce, czerwiec
- „Malarstwo Czterech” Marconi, BSCK. Busko-Zdrój, lipiec
- Wystawa Artystów Powiatu Buskiego, Kuźnice Koneckie, Sielpia, lipiec
- „Przedwiośnie 28”, BWA Kielce Galeria „Piwnice” - konkurs, wrzesień
- „Sztuka Kielecczyny po 1945 roku” Muzeum Narodowe w Kielcach, wrzesień
- „Wystawa Okręgowa ZPAP’05” Galeria „Tycjan” Kielce, grudzień
- 2006 - „Wystawa Okręgowa ZPAP’05” Galeria BWA „Zielona” Busko-Zdrój, luty
- „Wielki format 2”, Galeria „ECHO” Kielce, maj/czerwiec, XII MFM im. Krystyny Jamroz
- Powiatowy Ośrodek Sportowy i Pielnia Sanatorium Marconi
- Busko-Zdrój, lipiec
- „Przedwiośnie 29” BWA Kielce Galeria „Piwnice” - konkurs, wrzesień
- Plener PSEP Świętokrzyskie Krajobrazy – „Starówka - Busko-Zdrój’06” BWA Kielce Galeria „Na Piętrze”, grudzień
- „Wystawa Okręgowa ZPAP’06” Galeria BWA „Piwnice” Kielce, grudzień
- 2007 - „Wystawa Okręgowa ZPAP’06” Galeria BWA „Zielona” Busko-Zdrój, luty
- Plener PSEP Świętokrzyskie Krajobrazy – Starówka - Busko-Zdrój’06 BWA Galeria „Zielona”, marzec, Galeria „Atut” Końskie, kwiecień
- Plener ZPAF „ART-EKO Sielpia’07”, maj, wystawa poplenerowa, Końskie, Galeria „Atut”, Galeria Fotografii ZPAF Kielce
- „Wystawa prac artystów-uczestników II Międzynarodowego Pleneru Fotograficzno-Malarskiego” Galeria Starostwo, Busko-Zdrój, lipiec
- Artyści Buska-Zdroju w kręgu Galerii „Zielona”, BWA „Zielona” Busko-Zdrój, wrzesień
- „Przedwiośnie 30” BWA Kielce Galeria „Piwnice” - konkurs, wrzesień (nagroda)
- 2008 - „Wystawa Okręgowa ZPAP’07” Galeria BWA „Piwnice” Kielce, styczeń, Galeria BWA „Zielona” Busko-Zdrój, luty
- Międzynarodowy Plener PSEP Malarsko-Fotograficzny Świętokrzyskie Krajobrazy- Buskie Ponidzie’07, BWA Galeria „Na Piętrze” Kielce, styczeń/luty, BWA Galeria „Zielona” Busko-Zdrój, marzec/kwiecień, Galeria „Atut” Końskie, kwiecień/maj
- „**Sugestie**”, **malarstwo, Galeria MBWA Olkusz, wrzesień – wystawa indywidualna**
- „Przedwiośnie 31” BWA Kielce Galeria „Piwnice” - konkurs, wrzesień (nagroda)
- Galeria BSCK „U Źródeł”, Busko-Zdrój, wystawa poplenerowa - „Barwy mojego miasta”, październik
- Galeria BSCK „U Źródeł”, Busko-Zdrój, 23 Przegląd Plastyczny „Ponidzie ’08”, październik
- Salon Nagrodzonych „PRZEDWIOŚNIE 31” Galeria „Zielona”, Busko-Zdrój, listopad/grudzień
- „Busko w Rudniku”, Centrum Wikliny Rudnik nad Sanem, , grudzień
- 2009 - „Wystawa Okręgowa Salony ZPAP’08” Galeria BWA „Piwnice” Kielce, styczeń, Galeria BWA „Zielona” Busko-Zdrój, luty
- „**Sugestie**”, **malarstwo, Wyższa Szkoła Biznesu, Galeria NLU Nowy Sącz, maj/czerwiec – wystawa indywidualna**
- „Szlakiem A. Dygasińskiego”, plener malarski, Pałac Wielopolskich w Chrobrzu, październik
- „Przedwiośnie 32” BWA Kielce Galeria „Piwnice” - konkurs, wrzesień/październik
- „Artyści Buska-Zdroju w kręgu Galerii Zielona”, Muzeum im. Przytkowskich w Jędrzejowie, październik
- „XX lat Galerii Zielona” wystawa ze zbiorów BWA w Kielcach, Galeria

- „Zielona” Busko-Zdrój, październik
- Galeria BSCK „U Źródeł”, Busko-Zdrój, 24 Przegląd Plastyczny „Ponidzie '09”, listopad
 - „Tożsamość pomiędzy Sztuką a Kulturą” wystawa Specchia, Włochy listopad/grudzień
- 2010 - „Wystawa Okręgowa ZPAP'09” Galeria BWA „Piwnice” Kielce, grudzień/styczeń, Galeria BWA „Zielona” Busko-Zdrój, styczeń/luty
- „Niegrzeszne malowanie”, Galeria „Tycjan” ZPAP, Kielce, marzec
 - „Przedwiośnie 33” BWA Kielce Galeria „Piwnice” - konkurs, wrzesień/październik
 - Międzynarodowa wystawa w Szigetszentmiklós – Węgry, marzec
 - 6. Międzynarodowe Biennale Miniatury, Galeria „Gaude Mater”, Częstochowa, sierpień. Ekspozycje: Piła, Dąbrowa Górnicza, Tarnów, Kalisz, Warszawa, Slovakia
 - **„Wspomnienie” malarstwo, rysunek, „Wieża sztuki” Galeria Arkadiusza Latosa, Kielce, wrzesień**
 - **wystawa indywidualna**
 - Galeria BSCK „U Źródeł”, Busko-Zdrój, 25 Przegląd Plastyczny „Ponidzie'10”, listopad
- 2011 - „Wystawa Okręgowa ZPAP'10” Galeria BWA „Piwnice” Kielce, grudzień/styczeń, Galeria BWA „Zielona” Busko-Zdrój, styczeń/luty
- **Galeria Dzwonnica Trzeciego Tysiąclecia, Wilanów, czerwiec**
 - **wystawa indywidualna**
 - Galeria BSCK „U Źródeł”, Busko-Zdrój, 26 Przegląd Plastyczny „Ponidzie'11”, listopad
- 2012 - „Wystawa Okręgowa ZPAP'11”, Galeria BWA „Piwnice” Kielce, grudzień/styczeń, Galeria BWA „Zielona” Busko-Zdrój, styczeń/luty
- „III Artyści Buska w Jędrzejowie”, Muzeum im. Przytkowskich Jędrzejów, styczeń/maj
 - Wystawa „Interdyscyplinarnie”, Galeria Sztuki Biłasówka Tadeusza Czarneckiego, Radoszyce, maj
 - „Przedwiośnie 35” BWA Kielce Galeria „Piwnice”- konkurs, czerwiec/lipiec





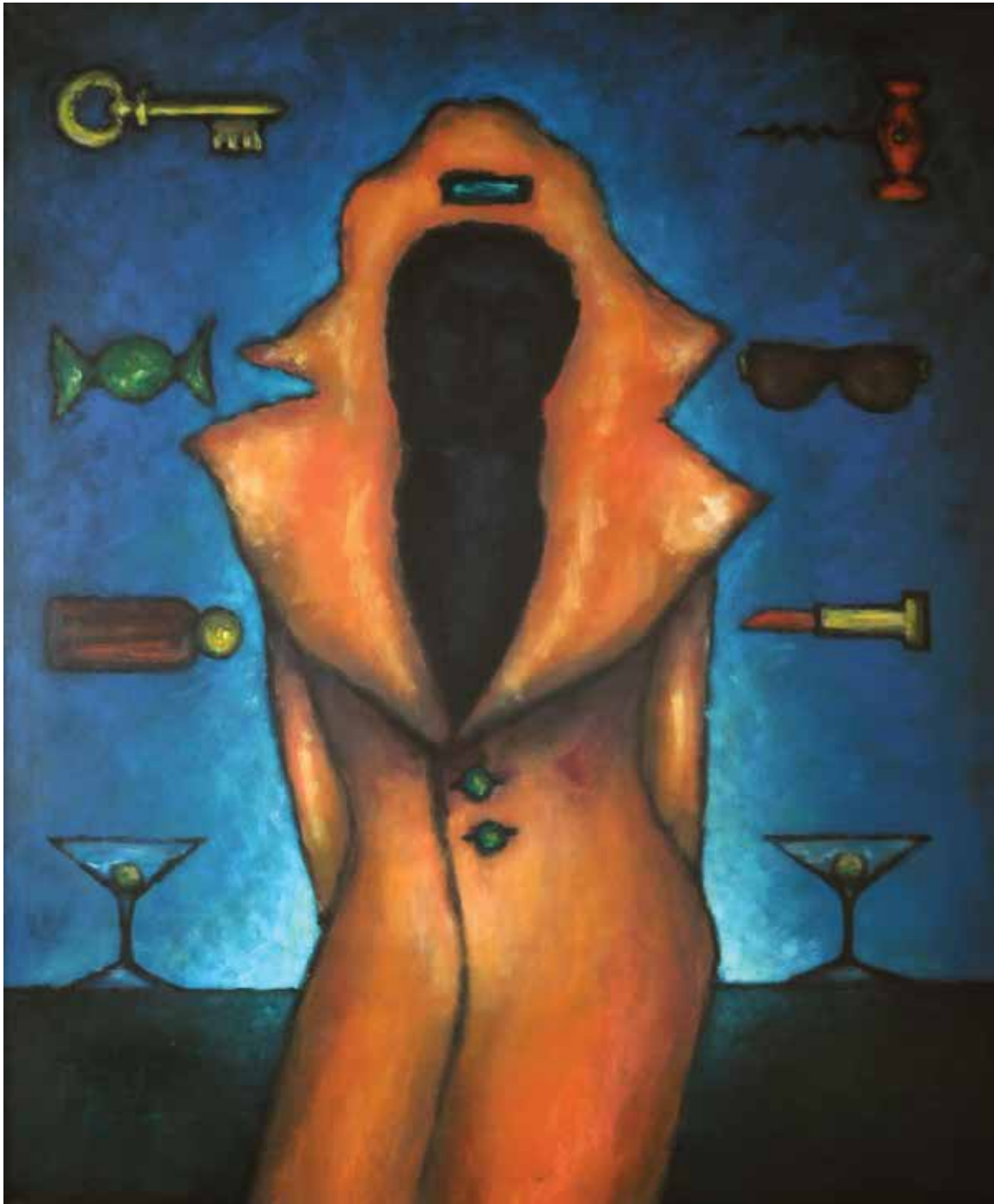
Z PAŃSKIEGO STOŁU, akryl, płótno, 100x120 cm, 2008 r.



KANA - PAN
akryl, płyta, 69x84 cm, 2006 r.



MŁODY WETERAN
akryl, płyta, 69x84 cm, 2006 r.



STRACHY NA LACHY,
akryl, płótno, 120x100 cm,
2010 r.



TRUDY LENISTWA
akryl, płótno, 100x120 cm, 2008 r.



GŁÓD BIBLIJNY

pastel, akryl, papier, 50x70 cm, 2007 r.

Wstęp do Wystawy „Sugestie” Małopolskie Biuro Wystaw Artystycznych w Olkuszu wrzesień 2008 r.

Z PAMIĘCI PRZYWOŁYWANE OBRAZY

Obrazy malowane przez Bogdana Ptaka przywołują nam widzom z jego pamięci rzeczy i zjawiska. Rzeczy to przedmioty codziennego użytku, które w szczególnie sposób związane są z człowiekiem poprzez pamiętliwe ich użytkowanie. Zjawiska to emocje z nimi związane i refleksja o ich historycznej, ale indywidualnej niezbędności.

Zakotwiczenie twórczości we własnej przeszłości jest jej uwiarygodnieniem, stanowi istotny wyraz selektywnej pamięci przywołującej to, co w jakiś sposób jest ważne, aktualne i żywe. Dlaczego zatem przedmioty są głównym tematem, motywem a obrazowym sensem – przedmiotowość? Dlaczego ich szczególna w pamięci trwałość pomimo nietrwałości rzeczy?

Zapewne ich siłą jest szczególna właściwość odciskania w wizualnej i emocjonalnej pamięci śladów, znaków, symbolicznych obrazów a może są to ślady osobistych archetypicznych martwych natur, bo minionych. A skoro tak, to nieodłącznie z nimi związana jest pamięć zjawisk im towarzyszących: emocji, uczuć, doznań, radości i smutków, ale też refleksji o ich sile sprawczej naszego status quo. Autor nazwał to kiedyś własnym artystycznym *déjà vu*.

Malarski sposób, w jaki to robi Bogdan Ptak, zasługuje na zauważenie. Wąskie kadry przedmiotów bądź ich zespołów wyjmują z kadrów wnętrza – szerszych kontekstów, zamyka we własne wizualno-emocjonalne przestrzenie. Najczęściej sprowadza je do płasko i matowo malowanych ekwiwalentów. W efekcie tego nasycone i złamane tony matowych barw tworzą powierzchnie wizualnie miękkie, ciepłe, tkaninopodobne, iluzyjnie chaptyczne jakby to określił A. Riegl. Pozornie chłodne barwy i nieco ściemnione i ściszone ich tony dzięki swej matowości emanują własną delikatną świetlistą przyzwalającą na dłuższe z nimi obcowanie bez wizualnego zmęczenia. Dlatego zapewne tak chętnie i na stałe chciałoby się z nimi przebywać w kameralnym domowym zaciszu. Tym bardziej, że motywy w ich kadrach alternatywnie poetycko powtarzają przedmioty z naszych wnętrza.

Obrazy te, pomimo dekoratywnego uformowania, ewokują egzystencjalne sensory o trwaniu, czasie, przemijaniu. Przywołują widza do powolnego, ale wnikliwego wejrzenia w rzecz samą, do cieszenia się nią głęboko, ale bez nadmiernej afektacji; do przyjmowania rzeczywistości takiej, jaka ona jest, chociaż trochę ładniej albo piękniej wzorem dalekowschodniej filozofii życia wyrażanej. Przekonują do wiary w pozytywną rzeczywistość niezbędną w życiu i pożądaną w sztuce.

Bogdan Ptak konsekwentnie od lat wypracowywał swą malarską poetykę przedstawiania i wyrażania.

Jego malarstwo jest swoiste i rozpoznawalne, a dzięki ściszonej ekspresji i łagodnej tonacji rodem ze zmiernych, szczególnie cenione.

Marian Rumin

Recenzja wystawy „Wspomnienie” Galeria Arkadiusza Latosa „Wieża Sztuki” w Kielcach, wrzesień/październik 2011. Miesięcznik Teraz nr 10(94) październik 2011 r.

OD SZKICU DO OBRAZU

Bogdan Ptak, „Wspomnienie” obrazy i rysunki, Galeria „Wieża Sztuki” w Kielcach, wrzesień/październik 2011 r.

To szczególna ekspozycja artysty z Buska-Zdroju gdyż misternie, kontrapunkto-wo dobrane do charakteru niewielkiego wnętrza prace ujawniają proces twórczy od szkicu - zapisu koncepcji do finalnych dzieł, czyli do olejnych obrazów ukazujących kameralne wnętrza i wysmakowane martwe natury, będące antropomorfizacją rzeczy i przywołaniem zjawisk im towarzyszących. Autorskie *déjà vu*, które od lat kształtuje charakter tego malarstwa, jawi się nam tkaninopodobnym sposobem z charakterystyczną matowością materii, upraszczaniem uczytelnianych konturem form i dyskretną, nieco poetycką ekspresją, kierującą nas ku nostalgicznej przeszłości, ku radości oczu i pocieszeniu serc.

Zakotwiczenie obrazów we własnych emocjach i refleksji autora jest ich uwiarygodnieniem, stanowi wyraz selektywnej pamięci przywołującej to, co w jakiś sposób jest aktualne, żywe i nadal, nie tylko malarsko dla nas ważne. Nieco dekoracyjny charakter prac sprzyja „podobaniu się”, ale nie przeszkadza w ewokowaniu egzystencjalnych refleksji, swoistej zadumy nad przedmiotowo-podmiotowym trwaniem. Czyni to autor delikatnymi, ściszonymi i złamanymi tonami barw, bez zbędnej afektacji tak częstej w naszym, nie tylko artystycznym, otoczeniu. Taka forma artystycznego wyrazu staje się nie tyle ucieczką od hałasu codzienności, co alternatywnym nadawaniem tej codzienności sensu. Malarstwo Bogdana Ptaka z wypracowaną autorską poetyką pozwala widzom cieszyć oko i wierzyć w łagodne, ale wyraziście obecne dobro i piękno.

Marian Rumin



GORSETY
pastel, akryl, papier, 72x52 cm, 2009 r.



DOBRA FORMA
pastel, akryl, papier, 70x50 cm, 2008 r.



OCZEKIWANIE NA WIOSNĘ - SŁUŻ - 1912

OCZEKIWANIE NA WIOSNĘ
rysunek, tusz lawowany



PRZED WYJAZDEM - SŁUŻ - 1912

PRZED WYJAZDEM
rysunek, tusz lawowany



Biuro Wystaw Artystycznych w Kielcach
Dyrektor: Stanisława Zacharko-Łagowska
25-509 Kielce, ul. Leśna 7
tel. 41 344 49 42, fax 41 344 27 51
www.bwakielce.art.pl
e-mail: sekretariat@bwakielce.art.pl



Biuro Wystaw Artystycznych w Kielcach
Filia w Busku-Zdroju
Galeria Sztuki „Zielona”
Kierownik: Bogdan Ptak
28-100 Busko-Zdrój, Al. Mickiewicza 7
41 378 71 91, 608 013 753
e-mail: galeriazielona@busko.com.pl

Kurator wystawy: Stanisława Zacharko-Łagowska
Teksty: Marian Rumin,
Stanisława Zacharko-Łagowska
Fotografie: Bogdan Ptak
Fotografia autora: Piotr Kaleta
Projekt i opracowanie graficzne katalogu:
Rafał Łagowski
Korekta tekstu: Tamara Maj
Druk: Zakład Poligraficzny SAM-WIL, www.samwil.pl

**WYDAWNICTWO DOFINANSOWANE PRZEZ GMINĘ
BUSKO-ZDRÓJ**

Wydawca: Biuro Wystaw Artystycznych w Kielcach
Na okładce reprodukcja: PTAK, pastel, akryl, papier,
26x36 cm, 1996 r.

ISBN 978-83-89437-55-6

