



BIURO WYSTAW ARTYSTYCZNYCH W KIELCACH

ALEKSANDRA **POTOCKA -KUC**

**monotypia**

*Synteza pejzażu świętokrzyskiego*



## ALEKSANDRA POTOCKA-KUC

e-mail: [aleksandra.kuc@scdn.pl](mailto:aleksandra.kuc@scdn.pl)

kom. 609 04 99 34

<http://kuc.kielce.com.pl>

Aleksandra Potocka-Kuc urodziła się 27 czerwca 1969 w Kielcach. W 1984 roku rozpoczęła naukę w Liceum Sztuk Plastycznych w Kielcach, które ukończyła w 1989 roku jako najlepsza absolwentka szkoły. Otrzymała tytuł technika prac plastycznych w zakresie specjalności wykonawstwa wyrobów artystycznych ze specjalizacją formy użytkowej – techniki rzeźbiarskie. Wykonała najlepszą pracę dyplomową z rzeźby. Zajęła I miejsce w konkursie „Sport w życiu człowieka” – Częstochowa 1987 oraz III miejsce w konkursie sztuki nieprofesjonalnej – Kielce 1988. Do jej wczesnego dorobku należy także indywidualna wystawa prac w klubie „Sabat” a także udział w plenerach malarskich w Pradze i Budapeszcie. W 1989 uczyła się nowoczesnych technik graficznych w atelier bułgarskiej artystki Marii Dundakowej w Szwajcarii. W 1991 rozpoczęła studia artystyczne na Wydziale Grafiki Akademii Sztuk Pięknych im. J. Riepina w Sankt-Petersburgu.

Wydział ten obejmował naukę grafiki artystycznej, książkowej, użytkowej, poznanie wszystkich technik graficznych takich jak drzeworyt, linoryt, akwaforta, akwatinta, miedzioryt, litografia. Aleksandra Potocka uczyła się w pracowni prof. Wietrakońskiego, studiowała malarstwo pod kierunkiem prof. Łamakina, linoryt prof. Baszkircewa. W 1997 roku obroniła z wynikiem bardzo dobrym pracę dyplomową w technice linorytu na temat „Seria ilustracji do wierszy Bolesława Leśmiana”. W roku 1994 w Generalnym Konsulacie RP w Sankt-Petersburgu odbyła się indywidualna wystawa prac artystki. W roku 1997 uczestniczyła w zbiorowej wystawie prac dyplomowych w muzeum ASP w Sankt-Petersburgu.

Od 2008 roku Aleksandra Potocka-Kuc pracuje w Świętokrzyskim Centrum Doskonalenia Nauczycieli w Kielcach na stanowisku nauczyciela konsultanta przedmiotów: Plastyka, Wiedza o kulturze. Praca pedagogiczna Aleksandry Potockiej-Kuc nie koliduje z jej działalnością artystyczną. Uczestniczy w artystycznych konkursach organizowanych przez BWA w Kielcach – Przedwiośnie 2001, 2002, 2013, BWA w Ostrowcu Świętokrzyskim – IV, V Jesienny Salon Plastyki 1999, 2000.

Jury IV-go Jesiennego Salonu Plastyki Ostrowiec Świętokrzyski w 1999 nominowało artystkę do nagrody „Homo Quadratus Ostroviensis”. W roku 2014 brała udział w II Międzynarodowym Konkursie Artystycznym – Pejzaż współczesny – Częstochowa

Od roku 2004 Aleksandra Potocka-Kuc prowadzi własną galerię prac artystycznych w miejscowości Wola Kopcowa a od roku 2012 w Maślowie. Organizowane są tam cykliczne spotkania i warsztaty plastyczne. Galeria ma charakter ciągle zmieniającej się wystawy prac plastycznych artystki i cieszy się dużym zainteresowaniem.

### WYSTAWY INDYWIDUALNE:

- 2000 – Sissach (Szwajcaria) – Muzeum Historyczne Miasta Sissach oraz Galeria „Roslii”
- 2003 – Ried (Austria) – Krankenhaus der Barmherzigen Schwestern Galerie
- 2005 – Chicago ( USA ) – Muzeum Polskie i Biblioteka Polska w Ameryce
- 2013 – BWA w Kielcach
- 2013 – Centrum Kultury i Sztuki w Połańcu
- 2013 – Aurolzmunster (Austria) – Ratusz Miasta Aurolzmunster
- 2013 – Muzeum Diecezjalne w Kielcach
- 2014 – Galeria Belvedere, Panchia – Włochy
- 2014 – Wieża Sztuki – Kielce
- 2014/2015 – Muzeum Diecezjalne w Kielcach
- 2015 – Galeria Innowacji, Uniwersytet Bydgoszcz
- 2015 – Toruń - Uniwersytet Mikołaja Kopernika, Wydział Sztuk Pięknych





PEJZAŻ TRAWY 2  
monotypia, papier, farby offsetowe, 48 x 48 cm

## KRAJOBRAZ ŚWIĘTOKRZYSKI OD ANALIZY DO SYNTEZY - ZIEMIA UMIŁOWANA

Pejzaż świętokrzyski to typowe, rozczłonkowane, poprzdzielane miedziami pola, miejscami porośnięte bujnymi lasami i poprzecinane krętymi strumieniami, to także pofałdowany krajobraz i stare, niewysokie pełne kolorytu góry. Miasta zaściankowe, wsie na pierwszy rzut oka podobne – a jednak inne. Emanacja spokoju, stałości, harmonii i praw natury. „Region świętokrzyski należy do najczystszych ekologicznie obszarów Polski. W województwie świętokrzyskim znaczna część rolników, zwłaszcza posiadających małe obszary gospodarstwa, prowadzi produkcję metodami tradycyjnymi, przeznaczając ją przede wszystkim na samozaopatrzenie własnych rodzin<sup>1</sup>. To właśnie to rozdrobnienie powierzchni pól uprawnych stanowi o wyjątkowości krajobrazu świętokrzyskiego. Nieuchronna, podyktowana rynkiem, przyszłościowa konsolidacja gospodarstw, przyczyni się do zaniku obecnego charakteru Ziemi Świętokrzyskiej, dlatego warto utrwalić te niepowtarzalne miejsca.

Tadeusz Dominik, powiedział: „Nie chce ilustrować natury ani robić jej dosłownego portretu – od razu by wygasła w konfrontacji z obrazem. Poza tym artysta musi działać wybiórczo, a wybierając – stwarza nowy porządek. Ja również coś odrzucam, coś przejmuję” (Elżbieta Dzikowska. *Artyści mówią. Wywiady z mistrzami malarstwa*, Rosikonpress, Warszawa 2011, str. 60).

Zajmuję się problemem syntezy pejzażu w grafice od wielu lat. Pejzaż regionalny stanowi dla mnie niewyczerpane źródło inspiracji. Problematyka krajobrazu oraz próba przetwarzania obrazu realistycznego w znak, symbol lub rozwiązania formalne, interesują mnie od początku działalności artystycznej. Od wczesnego dzieciństwa obcuje z pejzażem świętokrzyskim, nie bez znaczenia są miejsca zamieszkania mojej rodziny. Zwykle to budynki z widokiem na pola i góry lub usytuowane w pobliżu wolnych przestrzeni. Moje pejzaże są aluzyjne, nacechowane przemyślanym podziałem przestrzennym oraz dążeniem do harmonii. Stosuję klasyczne rozwiązania malarskie. Barwa jest najważniejszym elementem kompozycji obrazu, określa przestrzeń, formę i emanujące z powierzchni plamy barwnej światło. Pracuję w technice monotypii, która w pełni oddaje sedno podejmowanego tematu.

*Od autora*

<sup>1</sup> Regionalny Program Operacyjny Województwa Świętokrzyskiego na lata 2007 – 2013 - str. 7,32.







PEJZAŽ TRAWY 8  
monotypia, papier, farby offsetowe, 48 x 48 cm



Pejzaże Aleksandry Potockiej-Kuc oscylują na pograniczu abstrakcji i sztuki przedstawiającej. Niektóre z nich zbliżają się do tradycyjnego rozumianego pejzażu (monotypia „Wiosna 3”), lecz są i takie, które na pozór wydają się tylko układem niezwykle pięknych kształtów i barw (monotypia „Góry Świętokrzyskie 2”), tak bliskich sztuce nieprzedstawiającej. Odnośnie tych ostatnich, czy to są jeszcze „Pejzaże świętokrzyskie”? Czy można w formach na poły abstrakcyjnych zawrzeć syntezę bliskiego duszy krajobrazu, jego istotę, jedyną niepowtarzalną naturę? Zadanie to dla artysty karkołomne, żeby nie stwierdzić: do wykonania niemożliwe. A jednak...

Zdarzyło się, że ktoś z dawna tu nie mieszkający, ktoś – kto przyjechał z daleka, z duszą stęsknioną za tym, co swojskie, domowe, bliskie, stanął przed grafikami pani Aleksandry i stał przed nimi dłużej chwilę. Cóż w nich takiego zobaczył? Milczenie przedłużało się. Aż wreszcie: – *Taki horyzont jest tylko tutaj. Wy już przyzwyczailiście się i nie dostrzegacie, a ja odwykłem. Chciałbym go przed oczami mieć, chciałbym w drogę zabrać ze sobą, choć jeden taki krajobraz.*

I jeszcze kolor. Kładziony z wielkim wyczuciem, bardzo wrażliwie, bez fałszu. To zima, wiosna, lato i jesień, a barwy są prawdziwe, „tutejsze”. Są u nas takie chwile w naturze, że wiosna wydaje się „zbyt zielona”, zima tak szaro-srebrzysta, a jesień „przygniata” zgaszonym brązem. Jest tu barwa naszych letnich, suchych pól, tak samo prawdziwa, jak koloryt podmokłych łąk i mokradeł, widzianych wieczorem szuwarów, rzeczułek i stawów. Są gamy ciepłe i zimne, blade i nasyczone, jasne i ciemne, prawie monochromatyczne i oparte na akcentach barwnym. Koloryt tak różnorodny, bo czy powtarza się jakiś dzień?

Krajobrazy Potockiej-Kuc otwierają się na makro i mikrokosmos. Widać w nich rozległe dale, pełne powietrza, szerokie horyzonty, to znów przestrzeń zamyka się na pierwszym planie w widzianych z bliska – pojedynczych źdźbłach trawy i liściach tataraku. Te pejzaże są zarówno bliskie i dalekie. Są po prostu „nasze”.

*Małgorzata Gorzelak*





PEJZAŻ SYNTETYCZNY – TRAWY 1-4  
monotypia, papier, farby offsetowe, 4 x 48 x 48 cm



8

TRAWY 1-2

monotypia, papier, farby offsetowe, 2 x 90 x 48 cm



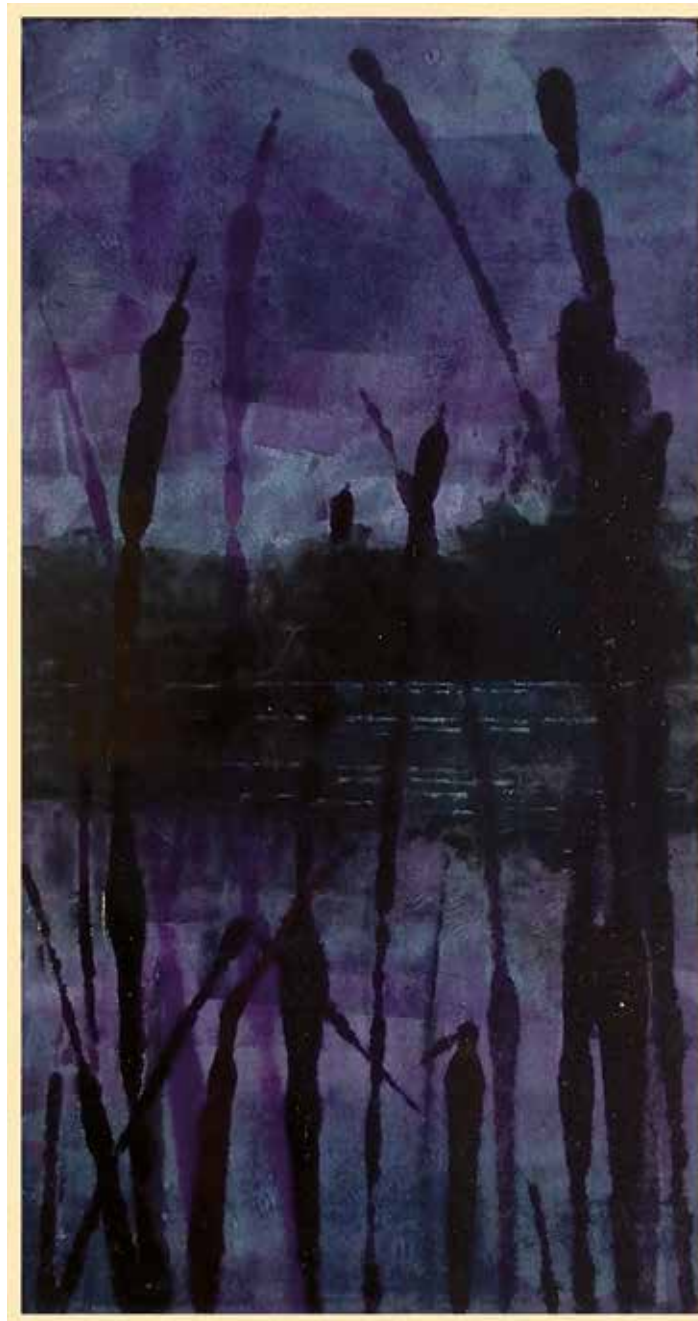
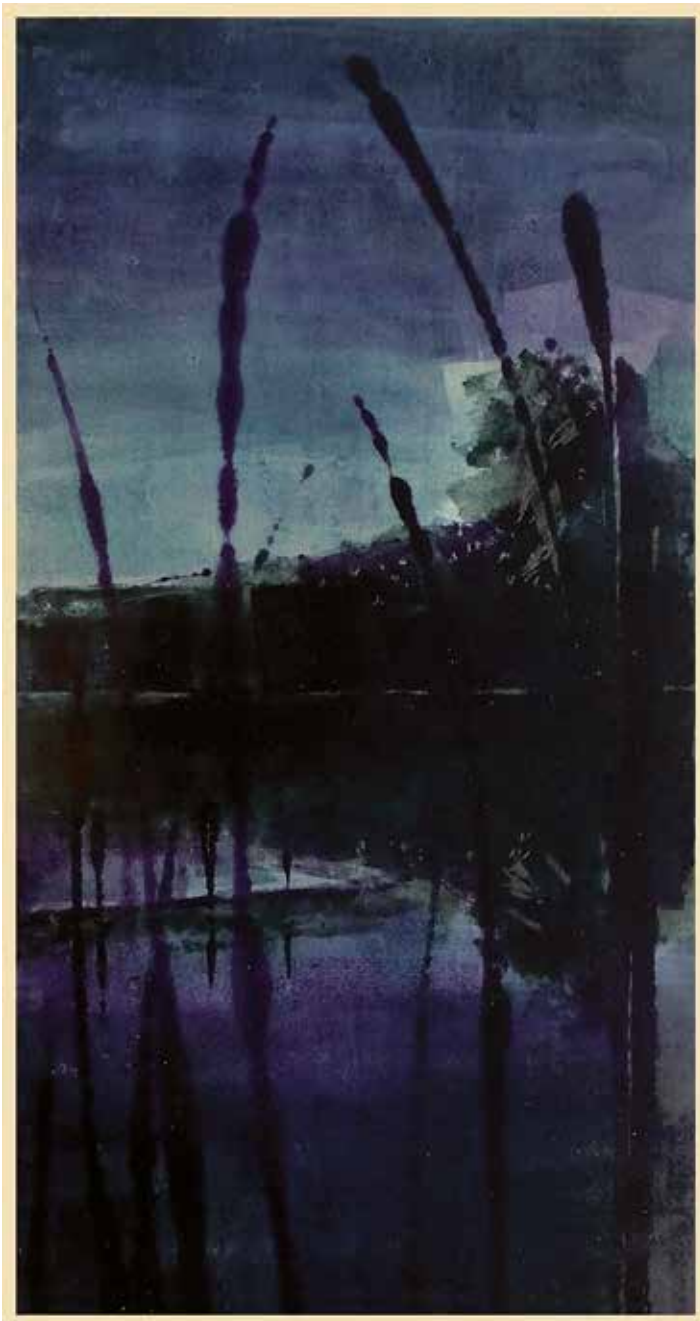


PEJZAŻ ŚWIĘTOKRZYSKI 1-2  
monotypia, papier, farby offsetowe, 2 x 48 x 48 cm



PEJZAŻ SYNTETYCZNY. POLA – WIOSNA  
monotypia, papier, farby offsetowe, 48 x 90 cm





TRAWY – WIECZÓR 3-4  
monotypia, papier, farby offsetowe, 2 x 90 x 48 cm



BWA w Kielcach, Filia w Busku-Zdroju  
Galeria Sztuki „Zielona”  
28-100 Busko-Zdrój, al. Mickiewicza 7  
tel./fax 41 378 71 91  
Kierownik: *Bogdan Ptak*  
galeriazielona@busko.com.pl

Wystawa Galeria Sztuki „Zielona”: 14.05.2015-06.06.2015



Biuro Wystaw Artystycznych w Kielcach  
Dyrektor: *Stanisława Zacharko-Łagowska*  
25-011 Kielce, ul. Kapitulna 2  
tel. 41 367 64 47  
fax. 41 367 69 83  
www.bwakielce.art.pl  
e-mail: sekretariat@bwakielce.art.pl

© Wydawnictwo: Biuro Wystaw Artystycznych w Kielcach  
Kurator wystawy: *Bogdan Ptak*  
Tekst: *Małgorzata Gorzelak*  
Foto reprodukcje: *Autorka*, foto autorki: *Artur Ptak*  
Projekt graficzny, łamanie, skład: *Monika Cybulska*  
Korekta: *Tamara Maj*

ISBN 978-83-941673-1-8

Druk: Oficyna Poligraficzna APLA [www.apla.net.pl](http://www.apla.net.pl)

PEJZAŻ SYNTETYCZNY 9, monotypia, 48 x 90 cm

